



# CO<sub>2</sub> Beleidsplan 2026-1

datum: maart 2026

auteur: A. Kuijper



**gp groot**

## Inhoud

<b>1. INLEIDING .....</b>	<b>3</b>
1.1 Onderzoek.....	3
1.2 Referentiejaar.....	4
<b>2. TOEPASSINGSGEBIED EN REIKWIJDTE VAN HET CO<sub>2</sub> BELEIDSPLAN .....</b>	<b>4</b>
<b>3. GP GROOT .....</b>	<b>7</b>
3.1 Vestigingen .....	7
3.2 Aard en soort projecten.....	7
3.3. Werkgebied.....	7
3.4. Middelen .....	7
<b>4. BELEIDSVERKLARING .....</b>	<b>8</b>
<b>5. CO<sub>2</sub> FOOTPRINT .....</b>	<b>10</b>
5.1. Algemeen.....	10
5.2 CO <sub>2</sub> footprint.....	11
<b>6. CO<sub>2</sub> REDUCTIE DOEL- EN TAAKSTELLINGEN .....</b>	<b>12</b>
<b>7. COMMUNICATIEPLAN.....</b>	<b>13</b>
<b>8. PROJECTEN MET GUNNINGSVOORDEEL.....</b>	<b>15</b>

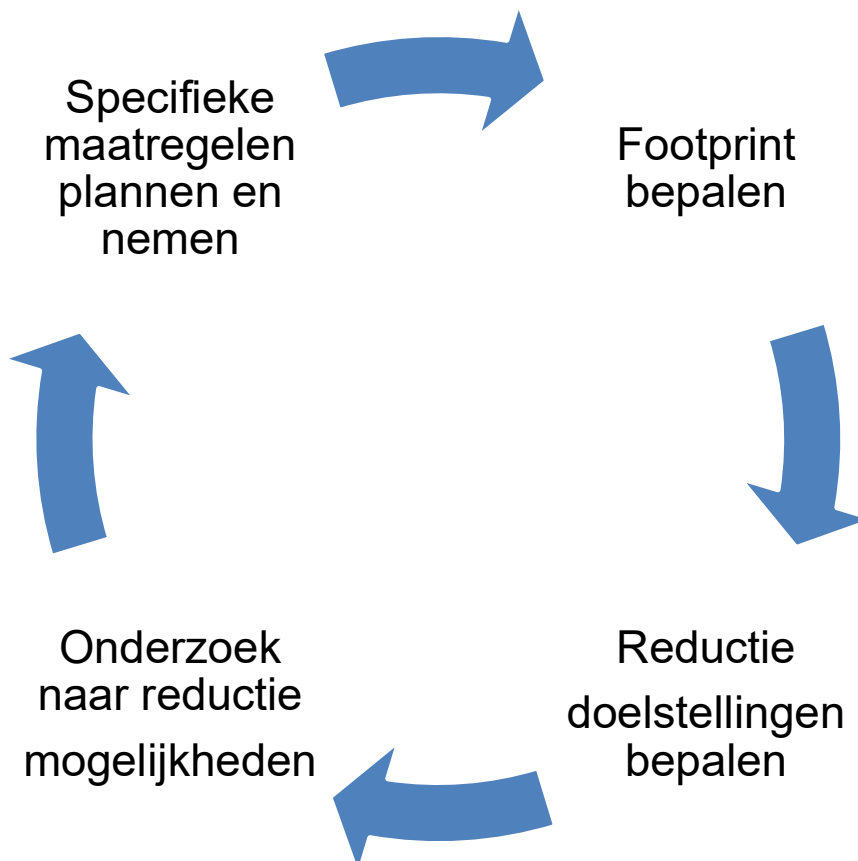
# 1. Inleiding

Een van de speerpunten van het milieubeleid van GP Groot is vermindering van de CO<sub>2</sub> uitstoot. GP Groot streeft ernaar om belasting van haar werkomgeving en het klimaat zo gering mogelijk te houden. Onderstaand plan is nadere uitwerking hiervan, voor zover het de uitstoot van CO<sub>2</sub> betreft en deze uitstoot door de GP Groot beïnvloedbaar is.

Bij het inzichtelijk maken van de CO<sub>2</sub> uitstoot, de reductie van CO<sub>2</sub> uitstoot en de communicatie over CO<sub>2</sub> uitstoot gebruikt GP Groot de methodiek zoals die is vastgelegd in het CO<sub>2</sub> Prestatieladder handboek.

## 1.1 Onderzoek

De reductie van de CO<sub>2</sub> uitstoot is een continu proces. Om te beginnen wordt de footprint bepaald. Vervolgens wordt een reductiedoelstelling gesteld. Hierna worden de actuele reductiemogelijkheden onderzocht op effect, haalbaarheid en toepasbaarheid. Op basis van dit onderzoek worden taakstellingen (specifieke maatregelen) opgesteld. Periodiek zal opnieuw de footprint bepaald worden. Aan de hand hiervan zal de voorgaande periode geëvalueerd worden en kunnen nieuwe doel- en taakstellingen worden opgesteld. Op deze wijze wordt de onderstaande cyclus steeds opnieuw doorlopen.



## 1.2 Referentiejaar

In dit CO<sub>2</sub> beleidsplan zijn de resultaten vanaf 2011 beschreven. Tevens worden in dit CO<sub>2</sub> beleidsplan voor de komende 5 jaar doel- en taakstellingen aangekondigd, welke zullen helpen de CO<sub>2</sub> uitstoot te verminderen. De doel- en taakstellingen zijn opgenomen in hoofdstuk 6 en zijn opgesteld op basis van het 'SMART'-principe. Het referentiejaar hierbij is 2011.

De doel- en taakstellingen in dit plan dienen tevens als energie managementplan.

## 2. Toepassingsgebied en reikwijdte van het CO<sub>2</sub> beleidsplan

Het CO<sub>2</sub> Beleidsplan is van toepassing op alle bedrijven vallend onder GP Groot, te weten:

- GP Groot
- GP Groot materieelbeheer en techniek bv

### GP Groot advies en infrarealisatie

- GP Groot infrarealisatie
- GP Groot advies en infrarealisatie, v/h GP Groot infra en engineering
- GP Groot advies en engineering, v/h Actiebump
- GP Groot infra
- GP Groot riolSERVICE
- Hink Bestratingen
- Tegro ontwikkeling
- GP Groot infra ontwikkeling
- GP Groot sloop en saneringen
- GP Groot adviesgroep
- HB Adviesbureau
- ILE
- Groenadvies Amsterdam
- Gebiedsmanagers
- Combinatie tussen de West Friezen
- Paisa

### GP Groot inzameling en recycling

- GP Groot inzameling
- Afval.nl
- NNRD
- GP Groot inzameling en recycling
- GP Groot inzameling en recycling Noord-Nederland
- GP Groot inzameling en recycling Randstad
- Benxt.nl Groep
- Bnext.nl Activiteiten Beheer
- Bnext.nl recycling
- Bnext.nl Nederland
- Bnext.nl Rotterdam
- Bnext.nl Houten
- Bnext.nl Amsterdam
- MKB-Afval.nl
- Roele De Vries
- Reisswolf Randstad I
- Visser ATR
- ECOsupport
- LH&S, h/v Ecosupporter
- GP Groot schone stromen, v/h GP Groot energie
- Gouwenberg containerservice
- Speets Online

#### GP Groot recycling

- GP Groot recycling
- Sortiva Holding
- Sortiva
- Sortiva Recycling
- Sortiva Vastgoed
- Visser ATR
- Sortiva deponie bv
- Bnext.nl Vastgoed Beheer
- Bnext.nl Houten Beheer
- Bnext.nl Heerhugowaard Beheer
- Bnext.nl Rotterdam Beheer
- GP Groot kunststofrecycling
- GP Groot circulair
- Circulair in bedrijf
- KBL
- RDV recycling
- GP Groot circulair
- Palm papiergroothandel

#### GP Groot handel

- GP Groot Handel

#### GP Groot energie

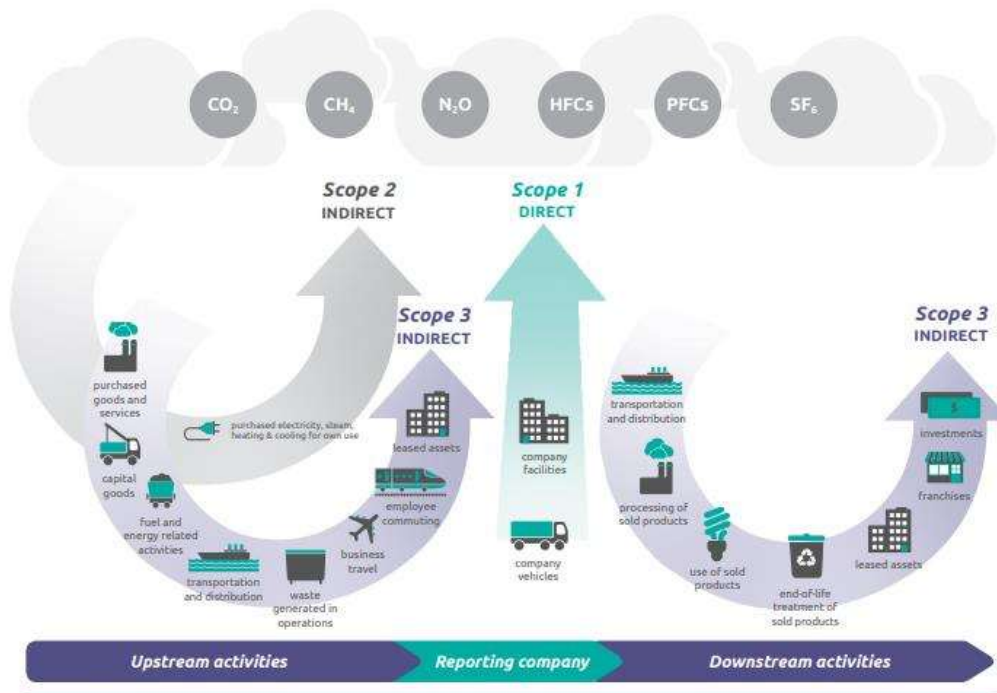
- GP Groot energie holding, v/h GP Groot brandstoffen en energie
- GP Groot gas
- GP Groot brandstoffen
- GP Groot energie, v/h GP Groot brandstoffen en oliehandel
- VOS olie & gas
- GP Groot retail, GP Groot tankstation exploitatiemaatschappij
- NXT Mobility, v/h GP Groot alternatieve brandstoffen
- NXT Hydrogen
- NXT Charging Solutions
- NXT Charge
- NXT 50five
- LH&S Beheer

Buiten de boundary vallen:

Reisswolf Nederland, Capsule Recycling, S&C overslagbedrijf, Zon Boekelermeer, Triple Bulkhandling, DRAM en Groen en Grond Combinatie. In deze bedrijven heeft GP Groot ≤ 50% deelname en geen operationele zeggenschap. Deze bedrijven zijn ook niet als c-aanbieder geïdentificeerd.

Begin 2025 zijn de inzamel- en recyclingactiviteiten van Palm, Gouwenberg en Speets-online overgenomen. De CO<sub>2</sub> emissies van deze bedrijven zullen vanaf 1/1/2026 volledig onderdeel uitmaken van de CO<sub>2</sub> footprint van GP Groot.

Scopediagram:



Het CO<sub>2</sub> Beleidsplan gaat in op de CO<sub>2</sub> uitstoot ten gevolge van:

**Scope 1: Direct GHG (GHG = broeikasgas) emissions CO<sub>2</sub> uitstoot t.g.v.:**

- Dieselverbruik (HVO) onbemand materieel, groot materieel, machines en vervoermiddelen;
- Benzineverbruik van vervoermiddelen;
- Waterstofverbruik van vervoermiddelen;
- Benzineverbruik onbemand materieel;
- Aardgasverbruik van vervoermiddelen;
- Aardgasverbruik en propaan voor verwarming van werkplaatsen en kantoren.

GP Groot verbruikt momenteel geen andere fossiele brandstoffen, behoudens acetyleen en propaan. Deze gassen worden in dermate kleine hoeveelheden (verantwoordelijk voor minder dan 1 % van totaal CO<sub>2</sub> uitstoot) verbruikt, dat deze niet zijn meegenomen in dit CO<sub>2</sub> beleidsplan en de CO<sub>2</sub> footprint.

Andere broeikasgassen dan CO<sub>2</sub> (bijvoorbeeld t.b.v. koeling en airco) zijn niet meegenomen in dit CO<sub>2</sub> beleidsplan. Voor wat betreft vervoermiddelen (auto van de zaak) geldt dat ook het privégebruik van de gebruikers hierin wordt meegenomen. Registraties m.b.t. brandstofverbruik zijn afkomstig uit het systeem van de energieleveranciers en eigen administratie, dit conform het kwaliteitsplan voor de inventaris. Het brandstofverbruik van enkele zeer kleine verbruikers zoals een boot en een quad zijn niet meegerekend en met 100 à 200 liter ook <<<1% van het totaal.

**Scope 2: Electricity indirect GHG emissions CO<sub>2</sub> uitstoot t.g.v.:**

- Elektraverbruik van kantoren, installaties, voertuigen en werktuigen;
- Elektraverbruik op projecten, voor zover gefactureerd door nutsbedrijven. Indien deze kosteloos ter beschikking is gesteld door de opdrachtgever, dan valt deze onder scope 3;
- Stadsverwarming.

**Scope 3: Other indirect GHG emissions**

De meest materiele scope 3 emissies zijn vastgesteld in de ketenanalyse.

## **3. GP Groot**

Hieronder volgt een korte omschrijving van het bedrijf, voor zover dit van belang kan zijn bij het 'SMART' maken en evalueren van doelstellingen m.b.t. CO<sub>2</sub> uitstoot.

### **3.1 Vestigingen**

Dit beleidsplan beschrijft alle vestigingen, bemande tankstations en onbemane tankstations.

### **3.2 Aard en soort projecten**

- inzameling en verwerking van reststoffen
- verkoop van gerecyclede materialen
- GWW werken
- sloop en milieu werken
- onderzoek, ontwerp, engineering en projectmanagement van projecten op het gebied van milieukunde, ecologie, groen, openbare verlichting, civiele techniek en landmeetkunde
- bestratingswerken
- rioolinspectie- en rioolreinigingswerken
- design en construct werken
- groothandel en distributie van energie en smeermiddelen
- exploitatie van bemande en onbemane tankstations
- handel

### **3.3. Werkgebied**

De werkzaamheden worden hoofdzakelijk uitgevoerd in Nederland. Projecten worden bij alle bedrijven van GP Groot zowel in een stads- als plattelandsomgeving uitgevoerd. Er worden tevens werkzaamheden verricht op bedrijfsterreinen van opdrachtgevers.

### **3.4. Middelen**

#### 3.4.1. wagenpark

Het wagenpark bestaat uit voertuigen voor goederenvervoer, tanktransport, afvalinzameling, afvaltransport, voertuigen m.b.t. riooltechniek, personenauto's en bestelauto's.

Personenauto's en bestelauto's zijn diesel, benzine, waterstof, elektrisch of aardgas aangedreven. Alle vrachtwagens zijn elektrisch, diesel of aardgas aangedreven.

#### 3.4.2 materieel

Het materieel bestaat uit o.a. mobiele graafmachines, mobiele werktuigen, shovels, sorteerkranen en verdichtingsmachines. Dit materiaal is elektrisch, diesel of benzine aangedreven.

#### 3.4.3 installaties

De installaties bestaan uit machines voor de be- en verwerking van afvalstromen. De installaties zijn elektrisch aangedreven.

#### 3.4.4 vastgoed

Het vastgoed bestaat uit kantoren en werkplaatsen. Het vastgoed is voorzien van een elektriciteitsaansluiting en soms een gasaansluiting.

## 4. Beleidsverklaring

GP Groot heeft continuïteit als één van de belangrijkste doelstellingen van het ondernemingsbeleid. Kwaliteit, goede arbeidsomstandigheden, veiligheid, zorg voor het milieu en duurzaam maatschappelijk verantwoord ondernemen maken van het totaalbeleid een wezenlijk en daarom niet los te maken onderdeel uit.

Het kwaliteitsbeleid van GP Groot is gericht op het leveren van diensten die:

- voldoen aan de voor de opdrachtgever vanzelfsprekende behoeften en eisen;
- voldoen aan de overeengekomen of gestelde specificaties;
- voldoen aan de door de wetgever gestelde eisen;
- voldoen aan de GP Groot standaard.

Het arbo- en veiligheidsbeleid van GP Groot is erop gericht om door middel van een goede verdeling van taken, bevoegdheden en verantwoordelijkheden en het toepassen van de juiste werkmethoden en middelen de risico's te beheersen.

Het milieubeleid van GP Groot is gericht op het minimaal belasten van het milieu door de werkzaamheden of de gevolgen van de werkzaamheden.

Het MVO en duurzaamheidsbeleid van GP Groot zijn vastgelegd in het waardecreatiemodel.

### Kernwaarden

Het denken en handelen binnen GP Groot zijn gebaseerd op de volgende kernwaarden: veilig, regionaal, duurzaam, innovatief, samen, marktgericht en continuïteit

### Realisatie

- streven naar continue verbetering binnen de organisatie door innovatie en gebruik te maken van middelen conform de stand der techniek;
- het streven naar voortdurende verbetering t.a.v. milieuaspecten en milieueffecten en het daarmee reduceren van de CO2 footprint;
- nakoming van wettelijke voorschriften en anticiperen op de nieuwe wetgeving;
- het betrachten van de benodigde "maatschappelijke zorgvuldigheid", dat wil zeggen het zoveel mogelijk voorkomen van schade, gevaar of hinder op het gebied van lucht-, water en bodemverontreiniging, voedselkwaliteit, afvalproductie, geluid en andere hinder;
- het inkopen van milieuvriendelijke varianten en alternatieven voor benodigde machines, materieel, voorzieningen, goederen en diensten;
- de noodzaak tot inspectie door de overheid tot een minimum beperken;
- een goede relatie met de omgeving en andere stakeholders door beperking van hinder en een zorgvuldige klachtenafhandeling;
- het welzijn van de medewerkers en andere stakeholders zo veel mogelijk in acht nemen bij de vaststelling en uitvoering van het ondernemingsbeleid;
- het geven van voorlichting, instructie en scholing;
- het in stand houden en werken volgens managementsystemen die minimaal voldoen aan de eisen of richtlijnen van:
  - o NEN-EN-ISO 9001 kwaliteitsmanagementsystemen
  - o NEN-EN-ISO 26000 richtlijn voor de maatschappelijke verantwoordelijkheid van organisaties
  - o NEN-EN-ISO 14064 specificatie met richtlijnen voor kwantificering en verslaglegging van broeikasgasemissies en -verwijdering op bedrijfsniveau
  - o MVO Prestatieladder
  - o CO<sub>2</sub> Prestatieladder

Aanvullend voor GP Groot advies en infrarealisatie:

- o VGM Checklist Aannemers (VCA\*\*)
- o BRL SVMS-007 Veilig en Milieukundig Slopen
- o BRL SIKB 1000 Monsterneming voor partijkeringen
- o BRL SIKB 2000 Veldwerk bij milieuhygiënisch bodem- en waterbodemonderzoek
- o BRL SIKB 6000 Milieukundige begeleiding van (water)bodemsaneringen
- o BRL SIKB 7000 Graven in de bodem en saneren van de bodem
- o Procescertificaat Asbestverwijdering
- o BRL K10014 Reinigen van riolen, putten en kolken

- o BRL K10015 Inspecteren van rioleringsobjecten
- o Stichting Erkenning voor het Bestratingsbedrijf
- o SCL trede 3
- o NEN-EN-ISO 14001 milieumanagementsystemen

Aanvullend voor GP Groot inzameling en recycling

- o VGM Checklist Aannemers (VCA\*\*)
- o NEN-EN-ISO 14001 milieumanagementsystemen
- o OPK en CA+
- o NTA 8080
- o ISCC EU
- o NTA 8620 (LH&S)
- o SCL trede 3
- o EN 12620 Toeslagmaterialen voor beton

Aanvullend voor GP Groot energie

- o NEN-EN-ISO 14001 milieumanagementsystemen
- o VGM Checklist Aannemers (VCA\*\*)
- o ISCC-EU
- o NTA 8620 (Gasdepot en LH&S)
- o SCL trede 3

Scope

Het managementsysteem is van toepassing op:

GP Groot inzameling en recycling:

Het verzamelen, transporteren en recyclen van afvalstoffen, verhuur van containers, transport van goederen. Het produceren en verhandelen van circulaire producten.

GP Groot energie:

Groothandel, distributie en opslag van energie en smeermiddelen.

GP Groot advies en infrarealisatie:

Het uitvoeren van onderzoek, ontwerp en engineering, beheren en onderhouden van civiel-milieu, cultuurtechniek, (water) bodemsaneringen, ecologie en groen, openbare verlichtingsobjecten alsmede het plaatsen van afvalinzamelsystemen. Het uitvoeren van rioolinspectie- en reinigingswerkzaamheden. Het uitvoeren van bestratingswerkzaamheden. Het uitvoeren van sloopwerken en asbest- en (water) bodemsanering.

## 5. CO<sub>2</sub> footprint

### 5.1. Algemeen

De CO<sub>2</sub> footprint is gebaseerd op de NEN-ISO 14064-1. Op basis van de norm NEN-ISO 14064-1 is een onderverdeling gemaakt van de CO<sub>2</sub> emissie in drie scopes, te weten:

- Scope 1: Direct GHG emissions
- Scope 2: Electricity indirect GHG emissions
- Scope 3: Other indirect GHG emissions

Voor wat betreft de verdere onderverdeling van de scopes wordt verwezen naar hoofdstuk 1.

De CO<sub>2</sub> footprint van 2011 en 2019 zullen als referentiejaar dienen voor volgende CO<sub>2</sub> footprint rapportages en in die zin tevens een ijkpunt zijn t.b.v. evaluatie van de CO<sub>2</sub> reductiedoelstellingen.

Om de CO<sub>2</sub> footprint te kunnen bepalen van GP Groot is een inventarisatie van alle energiestromen uitgevoerd en zijn gegevens verzameld over alle soorten emissies. Op basis van deze gegevens en de conversiefactoren zijn de hoeveelheden CO<sub>2</sub> bepaald. Voor het vaststellen van de footprint zijn de conversiefactoren zoals opgenomen in "De CO<sub>2</sub> Prestatieladder 3.1" gehanteerd, tenzij dit document voor de voor GP Groot van toepassing zijnde emissiebronnen geen juiste conversiefactor geeft. In alle gevallen is bekend en vastgelegd uit welke bron(documenten) de emissiefactoren gehaald zijn.

Voor het bepalen van de CO<sub>2</sub> footprint is gebruik gemaakt van bestaande registraties ten aanzien van energie en brandstof verbruik.

Er heeft geen emissie verificatie door een derde partij plaatsgevonden.

Onderbouwing CO<sub>2</sub> footprint:

- Het elektriciteit- en gasverbruik is gebaseerd op de jaarafrekeningen van de leveranciers, gegevens van de netbeheerder en gegevens afkomstig van de administratieve afdelingen volgens kwaliteitsmanagementplan.
- De emissie door vervoermiddelen, groot materieel en onbemand materieel is gebaseerd op de registraties die met behulp van de tankpassen zijn vastgelegd in het systeem van de brandstoffen leverancier en de registraties die zijn vastgelegd door de administratie.
- Het elektriciteitsverbruik, afgenomen van het net, door directie- en schafketen is op basis van verbruiksregistraties inschat op 10.000 kWh per jaar. Dit levert een CO<sub>2</sub> uitstoot van < 0,5% van het totaal en wordt daarom niet meegerekend.
- De emissiefactoren zijn overgenomen van [www.co2emissiefactoren.nl](http://www.co2emissiefactoren.nl).
- Er worden geen privéauto's voor zakelijk verkeer gebruikt (<0,2% van de totale footprint).
- De emissie van zakelijke auto's die voor privédoeleinden worden gebruikt zijn meegerekend.
- Zakelijke vlieguren zijn in 2025 niet gerapporteerd.
- Binnen de rapportage zijn de CO<sub>2</sub> emissiebronnen geïdentificeerd.
- Het binden of compenseren van scope 1 en 2 emissies heeft niet plaatsgevonden.
- Gegevens zijn verzameld en gearhiveerd de KAM coördinator.
- De CO<sub>2</sub> footprint is met de grootste zorgvuldigheid vastgesteld maar bevat als gevolg van diverse praktische invloeden altijd een bepaalde mate van onnauwkeurigheid.
- De footprint van deelnemingen is conform de "equity share" methode van het GHG protocol meegerekend.

Ten aanzien van onderstaande bv's geldt dat deze administratief zijn en geen eigen kantoor of bedrijfsruimte hebben. De footprint van deze bv's is onderdeel van de gerapporteerde footprint in hoofdstuk 5.2.

- Tegro ontwikkeling
- GP Groot inzameling
- GP Groot inzameling en recycling Noord Nederland
- Reisswolf Randstad I
- Visser Beheer
- Sortiva deponie
- GP Groot kunststofrecycling
- Net recycling
- GP Groot energie holding

## **5.2 CO<sub>2</sub> footprint**

De totale footprint scope 1 en 2 van de organisatie bedroeg in de eerste helft van 2025: 11,7 kton CO<sub>2</sub>.

Hiervan zijn 11,7 kton scope 1 emissies en 0,02 kton scope 2 emissies. Dit is inclusief concernaanbieder Groot Boskalis Dolman.

De totale footprint scope 1 en 2 van de organisatie bedroeg in de tweede helft van 2025: 11,9 kton CO<sub>2</sub>.

Hiervan zijn 11,9 kton scope 1 emissies en 0,06 kton scope 2 emissies. Dit is inclusief concernaanbieder Groot Boskalis Dolman.

De meest materiele scope 3 emissies over 2025 zijn vastgesteld op 871 kton CO<sub>2</sub>.

## 6. CO<sub>2</sub> Reductie doel- en taakstellingen

De totale CO<sub>2</sub> uitstoot door GP Groot in scope 1 en 2 inclusief de concernaanbieders heeft zich de afgelopen ontwikkeld zoals weergegeven in onderstaande tabel. Gezien de vele ontwikkelingen in de organisatie voor wat betreft de activiteiten en het aantal medewerkers is 2019 als nieuw basis jaar gekozen.

jaar	2019	2020	2021	2022	2023	2024	2025
footprint scope 1 en 2 kton	19,1	19,6	20,0	19,5	19,5	26,3	23,7
aantal medewerkers FTE	795	825	910	967	1039	1313	1116
specifieke footprint per medewerker ton/ FTE	24,1	23,8	21,9	20,2	18,8	20,0	21,2
Gerealiseerde reductie t.o.v. 2011 (29,6)	16,9%	18,1%	26,0%	32,8%	36,5%	32,4%	28,4%
Reductiedoelstelling cumulatief t.o.v. 2019		2%	4%	6%	8%	10%	12%
Gerealiseerde reductie t.o.v. 2019		1,2%	9,0%	16,2%	21,2%	17,0%	12,1%

De doelstelling van GP Groot is om de overgebleven fossiele component in de motorbrandstoffen de komende jaren af te bouwen volgens onderstaande tabel.

jaar	2026	2027	2028	2029
percentage niet fossiel	18,0%	24,0%	30,0%	36,5%
jaar	2030	2035	2040	2050
percentage niet fossiel	45,0%	65,0%	90,0%	100,0%

Voor het behalen van deze doelstellingen wordt en gedetailleerd transitieplan opgesteld. De korte termijn acties zijn opgenomen in onderstaande tabel. Aan deze acties zijn datums gekoppeld. Deze planning dient tevens als energiemanagement plan. Om de reductiedoelstellingen en resultaten concreter en beter meetbaar te maken is bij een aantal taakstellingen ook de absolute CO<sub>2</sub> reductie vermeld. De taakstellingen maken onderdeel uit van de jaarplannen van de diverse bedrijfsonderdelen en zijn derhalve door het management en directie goedgekeurd.

Voor scope 3 is de reductiedoelstelling als gevolg keteninitiatieven voor 2025 bepaald op 55 kton CO<sub>2</sub>. Daarvan is gerealiseerd in de eerste helft van 2025 55,1 kton.

2025	Reductie potentieel	Plandatum voltooid	Verantwoordelijke	PVA
<b>Scope 1</b>				
elektrisch	50 ton CO <sub>2</sub> per jaar per vrachtwagen 3 ton CO <sub>2</sub> per jaar per personen en bestelwagens	2026	directeur	In 2026 worden 7 diesel vrachtwagens vervangen door elektrisch aangedreven vrachtwagens en enkele elektrisch aangedreven personenwagens in gebruik genomen. Het reductiepotentieel is voor een elektrisch aangedreven vrachtwagen ca. 50 ton CO <sub>2</sub> per jaar (afhankelijk van de productie).
HVO100 diesel	86% per liter, totaal 2,2 kton	2026	directeur	Het doel voor 2026 met HVO100 totaal 2,8 kton CO <sub>2</sub> reductie te realiseren.
<b>Scope 2</b>				
inkoop groene stroom bij uitbreiding	nihil	2026	inkoop	Nieuwe locaties worden aangesloten op groene stroom en bestaande contracten worden omgezet zodra dit mogelijk is.
<b>Scope 3</b>				
HVO100 diesel Elektriciteit, NXT concept	86% per liter en 100% per kWh	2026	directeur	Het doel voor 2025 is om omgerekend naar HVO100 18,5 mln liter te verkopen. Dit geeft een besparing van 55 kton.
afvalscheiding	0,39 ton CO <sub>2</sub> per vermeden kg te verbranden afval	2026	commercieel manager	Het doel voor 2025 is om 55.000 ton restafval te scheiden via een afvalsorteerinstallatie. Bij een sorteerrendement van 20% is de CO <sub>2</sub> reductie x 0,39 ton CO <sub>2</sub> / ton restafval = 4 kton CO <sub>2</sub> .

## 7. Communicatieplan

MVO en de daar bijbehorende milieuaspecten als CO<sub>2</sub> uitstoot, reductiemogelijkheden en doelstellingen worden besproken in de diverse overlegvormen die zijn vastgelegd in het managementsysteem. Communicatie naar de stakeholders over deze onderwerpen vindt plaats via de in onderstaande tabel aangegeven communicatiemiddelen.

<b>Communicatiemiddel</b>	<b>Boodschap (omtrent CO<sub>2</sub>)</b>	<b>Doel</b>	<b>Methode</b>	<b>Stakeholder</b>	<b>Frequentie</b>	<b>Verantwoordelijke afdeling</b>
<b>CO<sub>2</sub> beleidsplan en ketenanalyse</b> (zowel voor het bedrijf als de projecten)  MVO verslag (1x per jaar)	CO <sub>2</sub> Beleid CO <sub>2</sub> Doelstellingen CO <sub>2</sub> Footprint (scope 1, 2 en 3) CO <sub>2</sub> Reductie Inclusief: <ul style="list-style-type: none"> <li>• Een beschrijving van de voorgenomen activiteiten</li> <li>• Beoogd aantal en doelgroep van de actieve deelnemers</li> <li>• De reductiedoelstelling van het initiatief op zichzelf</li> <li>• Een prognose van de reductie bij sector brede toepassing van het initiatief</li> <li>• Een tijdsplanning voor de voorgenomen activiteiten en voor het behalen van de reductiedoelstelling</li> </ul>	Bewustwording, commercieel belang en certificering	Internet Social media	Personeel Aandeelhouders Klanten Leveranciers Prospects Milieu organisaties Overheden & gemeenten Banken	2x per jaar	KAM/communicatie
<b>CO<sub>2</sub> rapportage, CO<sub>2</sub> reductie certificaat</b>	CO <sub>2</sub> Reductie en reductie mogelijkheden	Keten initiatief, certificering klant	Internet Social media	Klanten Prospects	Op aanvraag stakeholder, jaarlijks	KAM/Verkoop
<b>Werkoverleg, introductiebijeenkomst, KAM instructie, bedrijfsbijeenkomst</b>	Afdelings-of persoonlijke doel of taakstellingen	Behalen van gestelde doelen	Fysieke bijeenkomst of 1 op 1 overleg	Medewerkers	Bij indiensttreding, variabel	HR, KAM, operationele afdelingen
<b>Website SKAO</b>	Initiatieven, Ketenanalyse, Ontwikkelingsprojecten, CO <sub>2</sub> reductieprogramma's, bedrijfsprofiel en maatregelen	Informereren belanghebbenden	Via website SKAO	Klanten Prospects Milieu organisaties Overheden & gemeenten Leveranciers	1x per jaar	KAM
<b>Website SKAO</b>	Gegevens over projecten met gunningsvoordeel	Informereren belanghebbenden	Via website SKAO	Klanten Prospects Milieu organisaties Overheden & gemeenten Leveranciers	2 x per jaar	KAM

## 8. Projecten met gunningsvoordeel

GP Groot heeft een aantal projecten met gunningsvoordeel in uitvoering. Deze projecten zijn hieronder weergegeven inclusief welk deel de footprint uitmaakt van de totale footprint van GP Groot en welke maatregelen van toepassing zijn binnen het project. Met de betreffende opdrachtgevers is regelmatig overleg over de voortgang.

Opdrachtgever	Te leveren product of dienst	Looptijd project	Percentage van de totale footprint van GP Groot	Maatregelen van toepassing binnen het project
Gemeente Oegstgeest	Inzamelen grof huishoudelijk afval	2024-2028	0,01	Groene stroom eigen locaties, initiatieven die leiden tot een circulaire economie, inzameling met behulp van alternatieve brandstoffen <a href="https://nxtmobility.nl">https://nxtmobility.nl</a>
Gemeente Amsterdam	Leveren en onderhouden laadpalen	2025-2033	0	Uitvoering geschied Zero emissie Groene stroom op kantoor Elektrisch personenvervoer <a href="https://nxtmobility.nl">https://nxtmobility.nl</a> <a href="https://www.gpgrootenergie.nl/brandstoffen/klimaatneutrale-brandstof/">https://www.gpgrootenergie.nl/brandstoffen/klimaatneutrale-brandstof/</a>
Gemeente Amsterdam	Leveren Neste My en ad blue	2024-2026	1,51	Groene stroom op kantoor Elektrisch personenvervoer Inzet HVO <a href="https://nxtmobility.nl">https://nxtmobility.nl</a> <a href="https://www.gpgrootenergie.nl/brandstoffen/klimaatneutrale-brandstof/">https://www.gpgrootenergie.nl/brandstoffen/klimaatneutrale-brandstof/</a>
Werkorganisatie Druten en Wijchen	Leveren HVO100	2025-2031	0,01	groene stroom op kantoor elektrisch personenvervoer inzet HVO <a href="https://nxtmobility.nl">https://nxtmobility.nl</a> <a href="https://www.gpgrootenergie.nl/brandstoffen/klimaatneutrale-brandstof/">https://www.gpgrootenergie.nl/brandstoffen/klimaatneutrale-brandstof/</a>
Gemeente Amsterdam	Raamcontract Ingenieursdiensten	2023-2029	0,05	Groene stroom op kantoor Amsterdam, elektrisch personenvervoer <a href="https://nxtmobility.nl">https://nxtmobility.nl</a>
Gemeente Amsterdam	Raamcontract Japanse duizendknoop	2023-2027	0,01	Groene stroom op kantoor Amsterdam en Wormerveer elektrisch personenvervoer <a href="https://nxtmobility.nl">https://nxtmobility.nl</a>
Gemeente Amsterdam	Raamcontract Iepziekte	2023-2027	0,01	Groene stroom op kantoor Amsterdam, elektrisch personenvervoer <a href="https://nxtmobility.nl">https://nxtmobility.nl</a>

Gemeente Amsterdam	Uitvoeren van bodemonderzoeken	2022-2026	0,06	Groene stroom op kantoor Amsterdam, elektrisch personenvervoer <a href="https://nxtmobility.nl">https://nxtmobility.nl</a>
Gemeente Amsterdam	Samenwerkingsovereenkomst water	2024-2026	0,01	Groene stroom op kantoor Amsterdam, elektrisch personenvervoer <a href="https://nxtmobility.nl">https://nxtmobility.nl</a>
Gemeente Groningen	Brengen hout en bouw- sloopafval ter verwerking	2022-2026	0,06	Groene stroom locatie Groningen, initiatieven tot die leiden tot een circulaire economie <a href="https://www.gpgroot.nl/circulaire-economie/">https://www.gpgroot.nl/circulaire-economie/</a>
Gemeente Alkmaar	Ontwikkeling Boekelermeer Zuid-Oost	2026	0,24	Waarmaken aangeboden MKI-ondergrens (streefwaarde) over aangemerkte besteksposten d.m.v. diverse energiecomponenten v.w.b. inzet materieel en transportbewegingen
Gemeente Sud West Frysland	Verwerken deelstromen	2026-2028	0,02	Groene stroom locatie Harlingen, initiatieven tot die leiden tot een circulaire economie <a href="https://www.gpgroot.nl/circulaire-economie/">https://www.gpgroot.nl/circulaire-economie/</a>