



CO₂ Beleidsplan 2022-1

datum: maart 2022

auteur: A. Kuijper



gp groot

Inhoud

1. INLEIDING	3
1.1 Onderzoek.....	3
1.2 Referentiejaar.....	4
2. TOEPASSINGSGEBIED EN REIKWIJDTE VAN HET CO₂ BELEIDSPLAN	4
3. GP GROOT	6
3.1 Vestigingen	6
3.2 Aard en soort projecten.....	6
3.3. Werkgebied.....	6
3.4. Middelen	6
4. BELEIDSVERKLARING	8
5. CO₂ FOOTPRINT	10
5.1. Algemeen.....	10
5.2 CO ₂ footprint.....	11
6. CO₂ REDUCTIE DOEL- EN TAAKSTELLINGEN	12
7. COMMUNICATIEPLAN.....	13

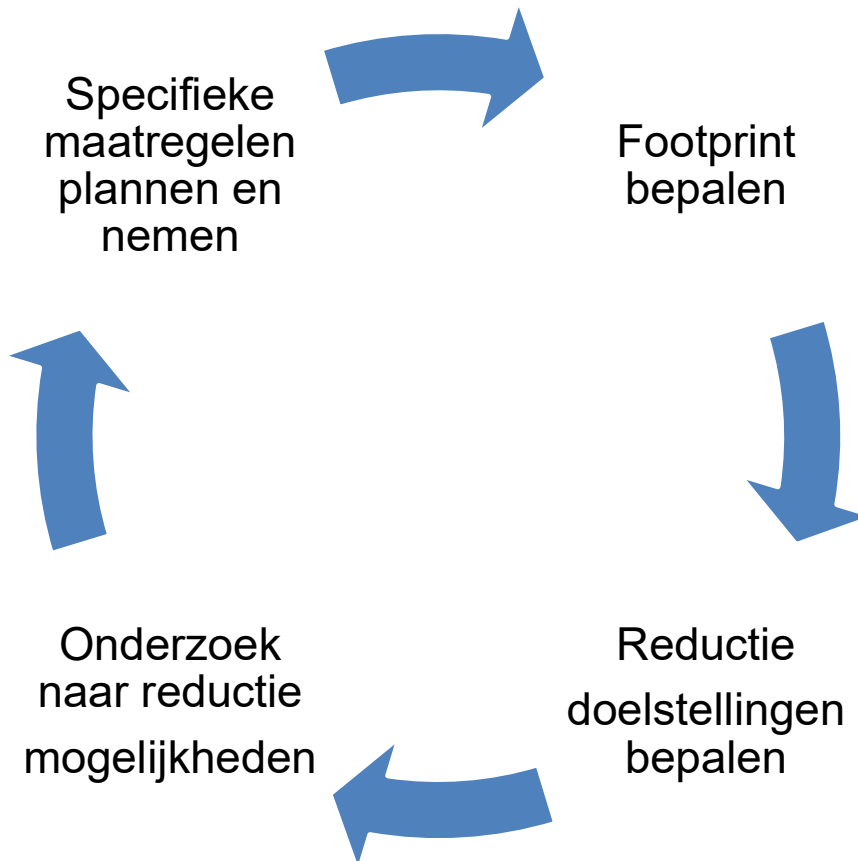
1. Inleiding

Een van de speerpunten van het milieubeleid van GP Groot is vermindering van de CO₂ uitstoot. GP Groot streeft ernaar om belasting van haar werkomgeving en het klimaat zo gering mogelijk te houden. Onderstaand plan is nadere uitwerking hiervan, voor zover het de uitstoot van CO₂ betreft en deze uitstoot door de GP Groot beïnvloedbaar is.

Bij het inzichtelijk maken van de CO₂ uitstoot, de reductie van CO₂ uitstoot en de communicatie over CO₂ uitstoot gebruikt GP Groot de methodiek zoals die is vastgelegd in het CO₂ Prestatieladder handboek.

1.1 Onderzoek

De reductie van de CO₂ uitstoot is een continu proces. Om te beginnen wordt de footprint bepaald. Vervolgens wordt een reductiedoelstelling gesteld. Hierna worden de actuele reductiemogelijkheden onderzocht op effect, haalbaarheid en toepasbaarheid. Op basis van dit onderzoek worden taakstellingen (specifieke maatregelen) opgesteld. Periodiek zal opnieuw de footprint bepaald worden. Aan de hand hiervan zal de voorgaande periode geëvalueerd worden en kunnen nieuwe doel- en taakstellingen worden opgesteld. Op deze wijze wordt de onderstaande cyclus steeds opnieuw doorlopen.



1.2 Referentiejaar

In dit CO₂ beleidsplan zijn de resultaten vanaf 2011 beschreven. Tevens worden in dit CO₂ beleidsplan voor de komende 5 jaar doel- en taakstellingen aangekondigd, welke zullen helpen de CO₂ uitstoot te verminderen. De doel- en taakstellingen zijn opgenomen in hoofdstuk 6 en zijn opgesteld op basis van het 'SMART'-principe. Het referentiejaar hierbij is 2011.

De doel- en taakstellingen in dit plan dienen tevens als energie managementplan.

2. Toepassingsgebied en reikwijdte van het CO₂ beleidsplan

Het CO₂ Beleidsplan is van toepassing op alle bedrijven vallend onder GP Groot, te weten:

- GP Groot
- GP Groot materiaalbeheer en techniek bv

GP Groot advies en infrarealisatie

- GP Groot infrarealisatie
- GP Groot advies en engineering
- GP Groot infra
- GP Groot rioolservice
- HB Adviesbureau
- Hink Bestratingen
- Tegro ontwikkeling
- GP Groot infra ontwikkeling
- Triforte planontwikkeling
- GP Groot sloop en saneringen
- ILE

GP Groot inzameling en recycling

- GP Groot inzameling
- Afval.nl
- NNRD
- GP Groot inzameling en recycling
- GP Groot inzameling en recycling Noord Nederland
- MKB-Afval.nl
- Roele De Vries
- Reisswolf Randstad I
- Visser ATR
- ECOsupport
- LH&S, h/v Ecosupporter
- GP Groot energie

GP Groot recycling

- GP Groot recycling
- Sortiva
- Visser ATR
- Sortiva deponie bv
- GP Groot kunststofrecycling
- Net recycling
- Sortiva Demontage en hergebruik
- Circulair in bedrijf
- KBL
- RDV recycling

GP Groot handel

- GP Groot Handel

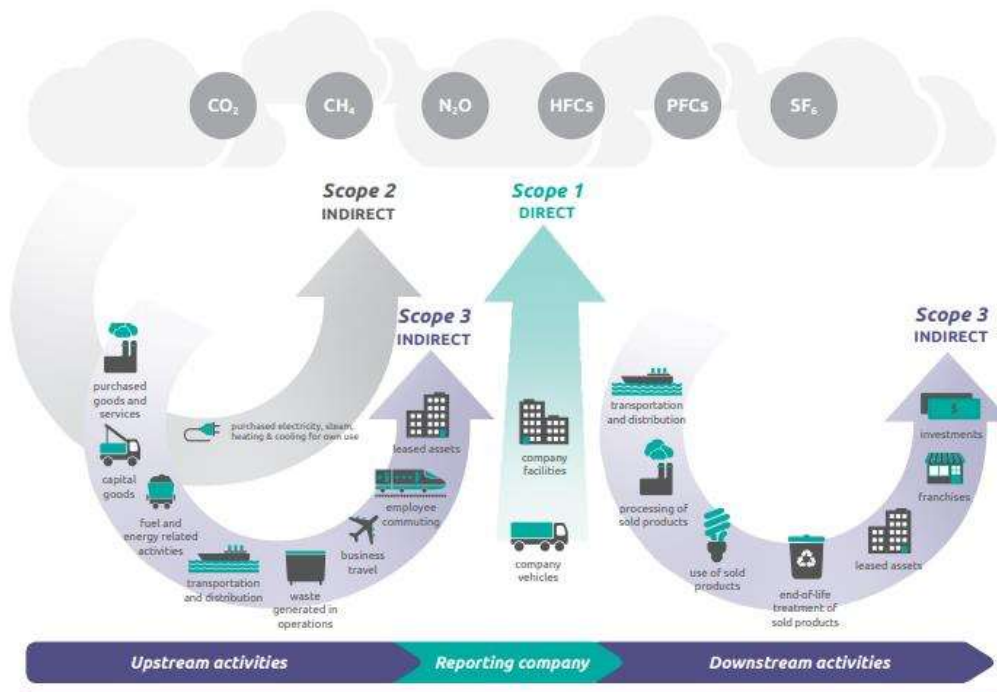
GP Groot brandstoffen en oliehandel

- GP Groot brandstoffen en energie
- GP Groot alternatieve brandstoffen
- GP Groot gas
- GP Groot brandstoffen
- GP Groot brandstoffen en oliehandel
- GP Groot tankstation exploitatiemaatschappij
- VOS olie & gas
- NXT hydrogen
- NXT Charging solutions
- LH&S Beheer

Buiten de boundary vallen:

Reisswolf Nederland, Capsule Recycling, Sortiva Papier en Kunststoffen en Groen en grond Combinatie. In deze bedrijven heeft GP Groot ≤ 50% deelname en geen operationele zeggenschap. Deze bedrijven zijn ook niet als c-aanbieder geïdentificeerd.

Scopediagram:



Het CO₂ Beleidsplan gaat in op de CO₂ uitstoot ten gevolge van:

Scope 1: Direct GHG (GHG = broeikasgas) emissions CO₂ uitstoot t.g.v.:

- Dieselverbruik (HVO) onbemand materieel, groot materieel, machines en vervoermiddelen;
- Benzineverbruik van vervoermiddelen;
- Benzine verbruik onbemand materieel;
- Rode dieselverbruik;
- Aardgasverbruik van vervoermiddelen;
- Aardgasverbruik voor verwarming van werkplaatsen en kantoren.

GP Groot verbruikt momenteel geen andere fossiele brandstoffen, behoudens acetyleen en propaan. Deze gassen worden in dermate kleine hoeveelheden (verantwoordelijk voor minder dan 1 % van totaal CO₂ uitstoot) verbruikt, dat deze niet zijn meegenomen in dit CO₂ beleidsplan en de CO₂ footprint.

Andere broeikasgassen dan CO₂ (bijvoorbeeld t.b.v. koeling en airco) zijn niet meegenomen in dit CO₂ beleidsplan. Voor wat betreft vervoermiddelen (auto van de zaak) geldt dat ook het privégebruik van

de gebruikers hierin wordt meegenomen. Registraties m.b.t. energieverbruik zijn afkomstig uit het systeem van de brandstoffenleverancier en diverse medewerkers, dit conform het kwaliteitsplan voor de inventaris. Het brandstofverbruik van enkele zeer kleine verbruikers zoals een boot en een quad zijn niet meegerekend en met 100 a 200 liter ook <<<1% van het totaal.

Scope 2: Electricity indirect GHG emissions CO₂ uitstoot t.g.v.:

- Elektraverbruik van kantoren, installaties, voertuigen en werktuigen;
- Elektraverbruik op projecten, voor zover gefactureerd door nutsbedrijven. Indien deze kosteloos ter beschikking is gesteld door de opdrachtgever, dan valt deze onder scope 3;
- Stadsverwarming.

Scope 3: Other indirect GHG emissions

De meest materiele scope 3 emissies zijn vastgesteld in de ketenanalyse.

3. GP Groot

Hieronder volgt een korte omschrijving van het bedrijf, voor zover dit van belang kan zijn bij het 'SMART' maken en evalueren van doelstellingen m.b.t. CO₂ uitstoot.

3.1 Vestigingen

Dit beleidsplan beschrijft 12 vestigingen, 11 bemande tankstations en 30 onbemane tankstations.

3.2 Aard en soort projecten

- inzameling en verwerking van reststoffen
- verkoop van gerecyclede materialen
- GWW werken
- sloop en milieu werken
- onderzoek, ontwerp, engineering en projectmanagement van milieukundige en civieltechnische projecten en landmeetkunde
- bestratingswerken
- rioolinspectie- en rioolreinigingswerken
- design en construct werken
- groothandel en distributie van brandstoffen en smeermiddelen
- exploitatie van bemane en onbemane tankstations
- handel

3.3. Werkgebied

Het werkgebied omvat het noord westen van Nederland, Friesland en Groningen. Projecten worden bij alle bedrijven van GP Groot zowel in een stads- als plattelandsomgeving uitgevoerd. Er worden tevens werkzaamheden verricht op bedrijfsterreinen van opdrachtgevers.

3.4. Middelen

3.4.1. wagenpark

Het wagenpark bestaat uit voertuigen voor goederenvervoer, tanktransport, afvalinzameling, afval transport, voertuigen m.b.t. riooltechniek, personenauto's en bestel auto's. Personenauto's en bestelauto's zijn diesel, benzine, elektrisch of aardgas aangedreven. Alle vrachtwagens zijn diesel of aardgas aangedreven.

3.4.2 materieel

Het materieel bestaat uit o.a. mobiele graafmachines, mobiele werktuigen, shovels, sorteerkranen en verdichtingsmachines. Dit materiaal is elektrisch, diesel of benzine aangedreven.

3.4.3 installaties

De installaties bestaan uit machines voor de be- en verwerking van afvalstromen. De installaties zijn elektrisch aangedreven.

3.4.4 vastgoed

Het vastgoed bestaat uit kantoren en werkplaatsen. Het vastgoed is voorzien van een gas en elektriciteitsaansluiting.

4. Beleidsverklaring

Beleidsverklaring

GP Groot heeft continuïteit als één van de belangrijkste doelstellingen van het ondernemingsbeleid. Kwaliteit, goede arbeidsomstandigheden, veiligheid, zorg voor het milieu en duurzaam maatschappelijk verantwoord ondernemen maken van het totaalbeleid een wezenlijk en daarom niet los te maken onderdeel uit.

Het kwaliteitsbeleid van GP Groot is gericht op het leveren van diensten die:

- voldoen aan de voor de opdrachtgever vanzelfsprekende behoeften en eisen;
- voldoen aan de overeengekomen of gestelde specificaties;
- voldoen aan de door de wetgever gestelde eisen;
- voldoen aan de GP Groot standaard.

Het arbo- en veiligheidsbeleid van GP Groot is erop gericht om door middel van een goede verdeling van taken, bevoegdheden en verantwoordelijken en het toepassen van de juiste werkmethoden en middelen de risico's te beheersen.

Het milieubeleid van GP Groot is gericht op het minimaal belasten van het milieu door de werkzaamheden of de gevolgen van de werkzaamheden.

Het MVO en duurzaamheidsbeleid van GP Groot zijn erop gericht om samen met onze stakeholders meer waarde te creëren door een gesloten grondstoffencirkel aan te bieden en als organisatie een actieve bijdrage te leveren aan het realiseren en het in stand houden van een duurzame werk- en leefomgeving waarbij de mens centraal staat.

Focus

GP Groot heeft de volgende focus:

Van afval naar grondstoffen en energie

Kernwaarden

Het denken en handelen binnen GP Groot zijn gebaseerd op de volgende kernwaarden: betrouwbaarheid, kwaliteit, efficiency, ondernemerschap en continuïteit

Realisatie

- streven naar continue verbetering binnen de organisatie door innovatie en gebruik te maken van middelen conform de stand der techniek;
- het streven naar voortdurende verbetering t.a.v. milieuaspecten en milieueffecten en het daarmee reduceren van de CO2 footprint;
- nakoming van wettelijke voorschriften en anticiperen op de nieuwe wetgeving;
- het betrachten van de benodigde "maatschappelijke zorgvuldigheid", dat wil zeggen het zoveel mogelijk voorkomen van schade, gevaar of hinder op het gebied van lucht-, water en bodemverontreiniging, voedselkwaliteit, afvalproductie, geluid en andere hinder;
- het inkopen van milieuvriendelijke varianten en alternatieven voor benodigde machines, materieel, voorzieningen, goederen en diensten;
- de noodzaak tot inspectie door de overheid tot een minimum beperken;
- een goede relatie met de omgeving en andere stakeholders door beperking van hinder en een zorgvuldige klachtenafhandeling;
- het welzijn van de medewerkers en andere stakeholders zo veel mogelijk in acht nemen bij de vaststelling en uitvoering van het ondernemingsbeleid;
- het geven van voorlichting, instructie en scholing;
- het in stand houden en werken volgens managementsystemen die minimaal voldoen aan de eisen of richtlijnen van:
 - o NEN-EN-ISO 9001 kwaliteitsmanagementsystemen
 - o NEN-EN-ISO 26000 richtlijn voor de maatschappelijke verantwoordelijkheid van organisaties
 - o NEN-EN-ISO 14064 specificatie met richtlijnen voor kwantificering en verslaglegging van broeikasgasemissies en -verwijdering op bedrijfsniveau
 - o MVO Prestatieladder
 - o CO2 Prestatieladder

Aanvullend voor GP Groot infra en engineering:

- o VGM checklist aannemers (VCA**)
- o BRL SVMS007 veilig en milieu kundig slopen
- o BRL SIKB 1000, 2000, 6000 monsterneming, veldwerk en milieukundige begeleiding

- o BRL SIKB 7000 bodemsanering
- o SC-530 asbestverwijdering
- o BRL 10014 en 10015 rioolreiniging en inspectie
- o Stichting erkenning voor het bestratingsbedrijf

Aanvullend voor GP Groot inzameling en recycling

- o VGM checklist aannemers (VCA*)
- o NEN-EN-ISO 14001 milieumanagementsystemen
- o GMP+ B4 transport van diervoeders
- o OPK, CA+ en NAID
- o NTA 8080

Aanvullend voor GP Groot recycling

- o EN 12620 Toeslagmaterialen voor beton
- o NTA 8080

Aanvullend voor GP Groot brandstoffen en oliehandel

- o VGM checklist aannemers (VCA**)
- o ISCC-EU

Scope

Het managementsysteem is van toepassing op:

GP Groot inzameling en recycling:

Het verzamelen, transporteren en recyclen van afvalstoffen, verhuur van containers, transport van goederen.

GP Groot recycling:

Het produceren en verhandelen van circulaire producten.

GP Groot brandstoffen en oliehandel:

Onderhoud van tankinstallaties alsmede het verzorgen van distributie van brandstoffen en smeermiddelen.

GP Groot infra en engineering:

Het uitvoeren van onderzoek ontwerp en engineering, beheren en onderhouden van civiel-milieu, cultuurtechniek, (water) bodemsaneringen alsmede het plaatsen van afvalinzamelsystemen. Het uitvoeren van rioolinspectie- en reinigingswerkzaamheden. Het uitvoeren van bestratingswerkzaamheden. Het uitvoeren van sloopwerken en, asbest – en (water) bodemsanering.

5. CO₂ footprint

5.1. Algemeen

De CO₂ footprint is gebaseerd op de NEN-ISO 14064-1. Op basis van de norm NEN-ISO 14064-1 is een onderverdeling gemaakt van de CO₂ emissie in drie scopes, te weten:

- Scope 1: Direct GHG emissions
- Scope 2: Electricity indirect GHG emissions
- Scope 3: Other indirect GHG emissions

Voor wat betreft de verdere onderverdeling van de scopes wordt verwezen naar hoofdstuk 1.

De CO₂ footprint van 2011 zal als referentiejaar dienen voor volgende CO₂ footprint rapportages en in die zin tevens een ijkpunt zijn t.b.v. evaluatie van de CO₂ reductiedoelstellingen.

Om de CO₂ footprint te kunnen bepalen van GP Groot is een inventarisatie van alle energiestromen uitgevoerd en zijn gegevens verzameld over alle soorten emissies. Op basis van deze gegevens en de conversiefactoren zijn de hoeveelheden CO₂ bepaald. Voor het vaststellen van de footprint zijn de conversiefactoren zoals opgenomen in "De CO₂ Prestatieladder 3.1" gehanteerd, tenzij dit document voor de voor GP Groot van toepassing zijnde emissiebronnen geen juiste conversiefactor geeft. In alle gevallen is bekend en vastgelegd uit welke bron(documenten) de emissiefactoren gehaald zijn.

Voor het bepalen van de CO₂ footprint is gebruik gemaakt van bestaande registraties ten aanzien van energie en brandstof verbruik.

Er heeft geen emissie verificatie door een derde partij plaatsgevonden.

Onderbouwing CO₂ footprint:

- Het elektriciteit- en gasverbruik is gebaseerd op de jaarafrekeningen van de leveranciers, gegevens van de netbeheerder en gegevens afkomstig van de administratieve afdelingen volgens kwaliteitsmanagementplan.
- Voor de locatie Wognum waar 2 bedrijven op locatie gevestigd zijn is het energie verbruik voor 90% toegewezen aan SPK en voor 10% aan RDV. Dit staat in verhouding tot de activiteiten op de locatie van beide bedrijven.
- De emissie door vervoermiddelen, groot materieel en onbemand materieel is gebaseerd op de registraties die met behulp van de tankpassen zijn vastgelegd in het systeem van de brandstoffen leverancier en de registraties die zijn vastgelegd door de administratie.
- Het elektriciteitsverbruik, afgenomen van het net, door directie- en schafketen is op basis van verbruiksregistraties inschat op 10.000 kWh per jaar. Dit levert een CO₂ uitstoot van < 0,5% van het totaal en wordt daarom niet meegerekend.
- Voor de emissiefactor van "groene" elektriciteit is gebruik gemaakt van een berekening van het gerenommeerde kennisinstituut Royal Haskoning of van www.co2emissiefactoren.nl.
- Er worden geen privé auto's voor zakelijk verkeer gebruikt (<0,2% van de totale footprint).
- De emissie van zakelijke auto's die voor privé doeleinden worden gebruikt zijn meegerekend.
- Zakelijke vliegreizen zijn in 2021 niet gerapporteerd.
- Binnen de rapportage zijn de CO₂ emissiebronnen geïdentificeerd.
- Het binden of compenseren van scope 1 en 2 emissies heeft niet plaatsgevonden.
- Gegevens zijn verzameld en gearhiveerd de KAM coördinator.
- De CO₂ footprint is met de grootste zorgvuldigheid vastgesteld maar bevat als gevolg van diverse praktische invloeden altijd een bepaalde mate van onnauwkeurigheid.
- De footprint van deelnemingen is conform de "equity share" methode van het GHG protocol meegerekend.

Ten aanzien van onderstaande bv's geldt dat deze administratief zijn en geen eigen kantoor of bedrijfsruimte hebben. De footprint van deze bv's is onderdeel van de gerapporteerde footprint in hoofdstuk 5.2.

- Tegro ontwikkeling
- Triforte planontwikkeling
- GP Groot sloop en saneringen
- GP Groot inzameling
- GP Groot inzameling en recycling Noord Nederland
- Afval.nl
- MKB.afval.nl
- Reisswolf Randstad I
- Visser Beheer
- GP Groot recycling
- Sortiva deponie
- GP Groot kunststofrecycling
- Net recycling
- GP Groot alternatieve brandstoffen
- GP Groot brandstoffen
- GP Groot energie

5.2 CO₂ footprint

De totale footprint scope 1 en 2 van de organisatie bedroeg in de eerste helft van 2021 10,0 kton CO₂.
Hiervan zijn 9,8 kton scope 1 emissies en 0,2 kton scope 2 emissies.
Dit is inclusief 15 ton CO₂ van concernaanbieder GBD.

De totale footprint scope 1 en 2 van de organisatie bedroeg in de tweede helft van 2021 10,0 kton CO₂.
Hiervan zijn 9,9 kton scope 1 emissies en 0,1 kton scope 2 emissies.
Dit is inclusief 13 ton CO₂ van concernaanbieder GBD.

De meest materiele scope 3 emissies over 2021 zijn vastgesteld op 655 kton CO₂.

6. CO₂ Reductie doel- en taakstellingen

De totale CO₂ uitstoot door GP Groot in scope 1 en 2 inclusief de concernaanbieders heeft zich de afgelopen ontwikkeld zoals weergegeven in onderstaande tabel. Gezien de vele ontwikkelingen in de organisatie voor wat betreft de activiteiten en het aantal medewerkers is 2019 als nieuw basis jaar gekozen.

jaar	2019	2020	2021
footprint scope 1 en 2 kton	19,1	19,6	20,0
aantal medewerkers FTE	795	825	910
specifieke footprint per medewerker ton/ FTE	24,1	23,8	21,9
Gerealiseerde reductie t.o.v. 2011 (29,6)	16,9%	18,1%	26,0%
Reductiedoelstelling cumulatief t.o.v. 2019		2%	4%
Gerealiseerde reductie t.o.v. 2019		1,2%	9%

De doelstelling van GP Groot is om tot 2025 de specifieke uitstoot te reduceren met jaarlijks minimaal 2% ten opzichte van 2019 voor scope 1 en 2.

Er zijn verschillende mogelijkheden om deze doelstelling te behalen. In het kader van dit CO₂ beleidsplan worden deze mogelijkheden taakstellingen genoemd. Aan deze taakstellingen worden datums gekoppeld waarop desbetreffende taakstelling in werking wordt gezet. Deze planning dient tevens als energiemangement plan. De planning voor de CO₂ reductiedoel- en taakstellingen is opgenomen in onderstaande tabel. Om de reductiedoelstellingen en resultaten concreter en beter meetbaar te maken is bij een aantal taakstellingen ook de absolute CO₂ reductie vermeld. De taakstellingen maken onderdeel uit van de jaarplannen van de diverse bedrijfsonderdelen en zijn derhalve door het management en directie goedgekeurd.

Voor scope 3 is de reductiedoelstelling als gevolg keteninitiatieven voor 2022 bepaald op 45 kton CO₂ per jaar.

2022	Reductie potentieel	Plandatum voltooid	Verantwoordelijke	PVA
Scope 1				
H2 - elektrisch	Nader te bepalen	2022	directeur	In 2022 worden een waterstof vrachtwagen en een elektrisch aangedreven vrachtwagen in gebruik genomen. Het reductiepotentieel zal afhangen van de beschikbaarheid van groene waterstof en groene stroom.
HVO100 diesel	89% per liter, totaal 1 kton	2022	directeur	Het doel voor 2022 is om het grootste gedeelte van de jaarlijkse reductiedoelstelling van 2% te realiseren door een gedeelte van het wagenpark op HVO100 te laten rijden i.p.v. B7 diesel. Het gebudgetteerde verbruik is met 100.000 liter verhoogd ten opzichte van 2021
KPI's inzameling en brandstoffen	nihil	2022	Operationeel en logistiek manager	Door te sturen op rijprestaties wordt het brandstof verbruik stabiel laag gehouden.
Scope 2				
inkoop groene stroom bij uitbreiding	nihil	2022	inkoop	Nieuwe locaties worden aangesloten op groenstroom en bestaande contracten worden omgezet zodra dit mogelijk is.
Scope 3				
HVO100 diesel Elektriciteit, NXT concept	89% per liter en 100% per kWh	2022	directeur	Het doel voor 2022 is om omgerekend naar HVO100 14 mln liter te verkopen. Dit geeft een besparing van 43 kton. In 2021 is een besparing van 41 kton gerealiseerd.
afvalscheiding	0,39 ton CO ₂ per vermeden kg te verbranden afval	2022	commercieel manager	Het doel voor 2022 is om 3500 ton restafval te scheiden via een afvalsorteerinstallatie. Bij een sorteerrendement van 70% is de CO ₂ reductie $x0,39 = 955$ ton.

7. Communicatieplan

MVO en de daar bijbehorende milieuaspecten als CO₂ uitstoot, reductiemogelijkheden en doelstellingen worden besproken in de diverse overlegvormen die zijn vastgelegd in het managementsysteem. Communicatie naar de stakeholders over deze onderwerpen vindt plaats via de in onderstaande tabel aangegeven communicatiemiddelen.

Communicatiemiddel	Boodschap (omtrent CO₂)	Doel	Methode	Stakeholder	Frequentie	Verantwoordelijke afdeling
CO₂ beleidsplan en ketenanalyse (zowel voor het bedrijf als de projecten) MVO verslag (1x per jaar)	CO ₂ Beleid CO ₂ Doelstellingen CO ₂ Footprint (scope 1, 2 en 3) CO ₂ Reductie Inclusief: <ul style="list-style-type: none"> • Een beschrijving van de voorgenomen activiteiten • Beoogd aantal en doelgroep van de actieve deelnemers • De reductiedoelstelling van het initiatief op zichzelf • Een prognose van de reductie bij sectorbrede toepassing van het initiatief • Een tijdsplanning voor de voorgenomen activiteiten en voor het behalen van de reductiedoelstelling 	Bewustwording, commercieel belang en certificering	Internet Social media	Personeel Aandeelhouders Klanten Leveranciers Prospects Milieu organisaties Overheden & gemeenten Banken	2x per jaar	KAM/communicatie
CO₂ Tool	CO ₂ Reductie	Keten initiatief, certificering klant	Internet Social media	Klanten Prospects	Op initiatief stakeholder	KAM/Communicatie